

# 樹德科技大學



100 學年度

研究所碩士班暨碩士在職專班入學考試

招生簡章

※新台幣二十萬元高額獎學金等您來拿〔請參閱第 22 頁〕。

※100 年 4 月 9 日(星期六)、4 月 10 日(星期日)為到校考試考生投保旅遊平安險，新台幣壹佰萬元整(依險約為準)。

校址：【82445】高雄市燕巢區橫山路 59 號

電話：07-6158000 分機 2004~2006、2014~2016

傳真：07-6158020

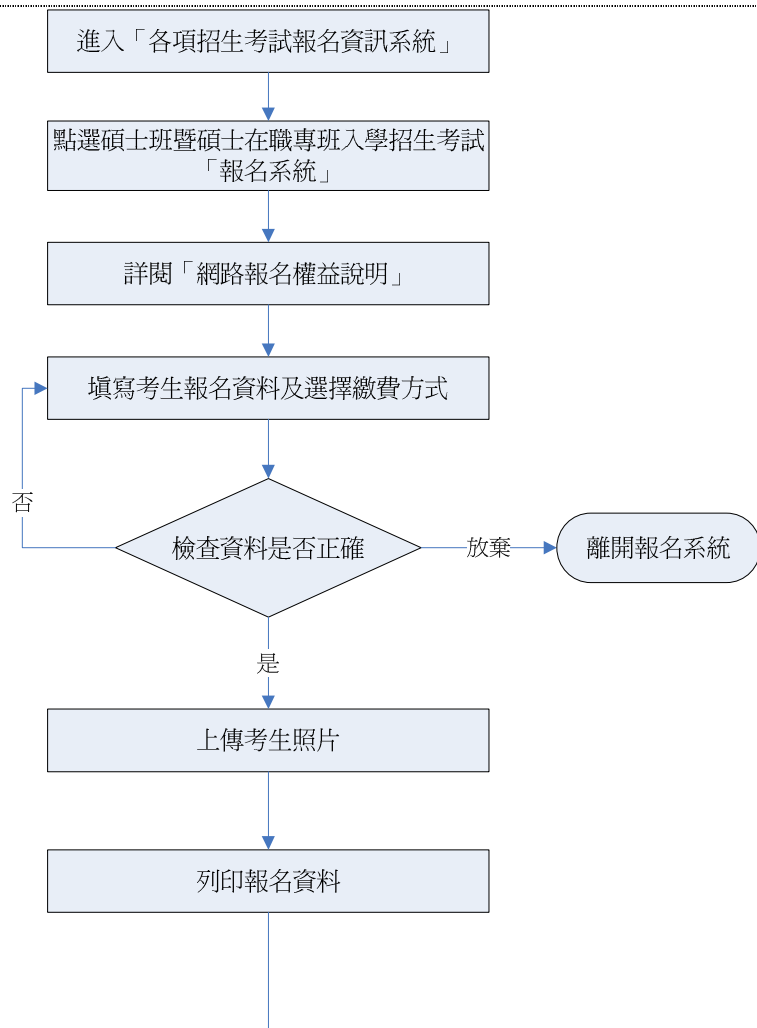
網址：[www.stu.edu.tw](http://www.stu.edu.tw)

## 目 錄

目錄.....	1
網路填表及報名資料繳交流程說明及注意事項.....	2
研究所碩士班暨碩士在職專班入學考試重要日程.....	3
壹、報考資格.....	4
貳、招生系所別、名額、考試科目、計分方式及規定事項.....	6
資訊管理系碩士班暨碩士在職專班.....	6
電腦與通訊系碩士班.....	7
資訊工程系碩士班暨碩士在職專班.....	8
金融系碩士班暨碩士在職專班.....	9
經營管理研究所碩士班暨碩士在職專班.....	10
兒童與家庭服務系碩士班暨碩士在職專班.....	11
人類性學研究所碩士班暨碩士在職專班.....	12
建築與室內設計研究所碩士班暨碩士在職專班.....	13
應用設計研究所碩士班暨碩士在職專班.....	14
視覺傳達設計系碩士在職專班.....	15
參、報名.....	16
肆、准考證補發程序.....	17
伍、考試方式、日期、時間、科目及地點.....	17
陸、成績.....	19
柒、錄取及公布榜單.....	20
捌、報到及遞補手續.....	21
玖、注意事項.....	22
拾、學雜費收費標準.....	23
拾壹、簡章取得方式.....	24
附錄一 試場規則及違規處理規定.....	25
附表一 應屆畢業生身分證明書.....	28
附表二 工作證明書.....	29
附表三 推薦函(1).....	30
附表四 推薦函(2).....	31
附表五 成績複查申請表.....	32
附表六 委託書.....	33
附表七 考生申訴書.....	34
附表八 身心障礙考生及特殊考生應考服務需求表.....	35
附表九 國外學歷切結書.....	36
附表十 考生聯絡方式修改申請表.....	37

## 網路填表及報名資料繳交流程說明及注意事項

### 網路填表



◆網路填表起迄時間：自 100 年 2 月 14 日(星期一)09:00 起至 100 年 3 月 21 日(星期一)16:00 止。

◆網址：<http://info.stu.edu.tw/aca/irs/index.asp>

◆點選「報名系統」前，請點選「簡章」並詳閱簡章內容。

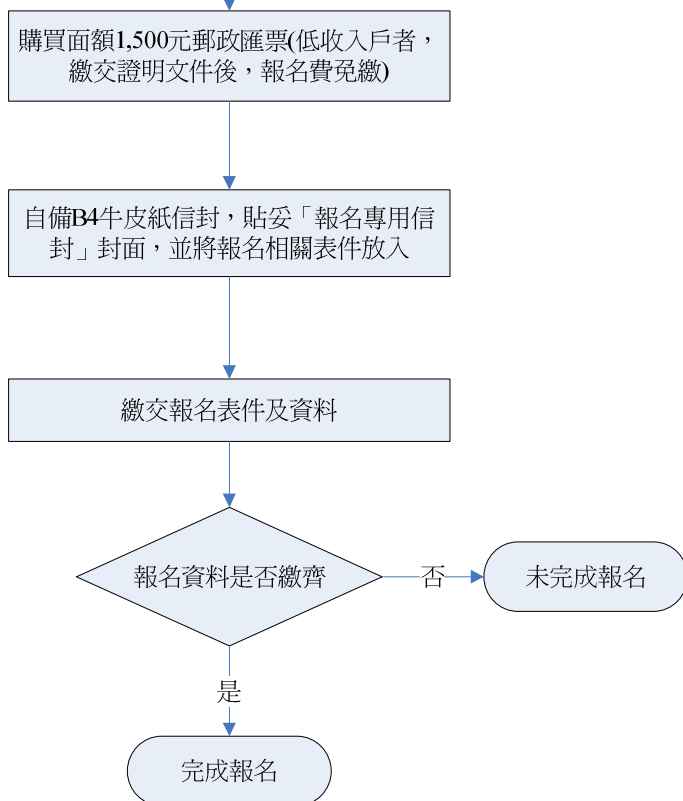
◆特殊字若無法輸入時，請先用「\*」代替輸入，並於列印報名表後再自行以紅筆補上正確的字。

◆請核對報考資料是否無誤，資料如有誤請按“暫存並修改”鍵，進入系統修改。如按下“儲存資料”鍵並“確定”後，後續僅能修改考生聯絡資料，其餘資料不得再更改。**請務必自行抄下或列印保存您的准考證號碼，以便完成後續報名程序。**

◆考生照片(彩色二吋正面、半身、脫帽、五官清晰)副檔名為"jpg"，格式(建議長 300\*寬 240 像素)大小請勿超過 100KB。照片經點選【完成】後即不得再重新上傳。

◆確定資料無誤按下“確認並列印資料(不可修改)鍵”後，將自動產生表件(報名表、證件影本黏貼專用表、報名專用信封封面)，請以 A4 白紙(直式)列印，並黏貼身分證影本、學歷(力)證件影本...等資料。經確認送出後，僅聯絡資料可以傳真方式申請修改。

### 報名資料繳交



◆請至郵局購買與報名費等額之郵政匯票，匯票受款人請填「樹德科技大學」。低收入戶者，繳交證明文件後，報名費免繳，相關規定請參閱簡章。

◆將報名表件及郵政匯票等應繳交之資料文件，依序疊放整齊夾妥，裝入自備之 B4 牛皮紙信封(書局有售)，信封封面請黏貼「報名專用信封」封面，自行送件繳交資料者亦需貼妥此封面。

◆報名截止日前以郵局限時掛號(郵戳為憑)或民間快遞或現場繳交；凡未於各繳交方式規定時間內繳交所需之文件，得視同未完成報名手續，將刪除在報名網站所登錄之資料。

## 100 學年度研究所碩士班暨碩士在職專班入學考試重要日程

100 學年度日期	辦理事項
100 年 1 月 20 日(四)~3 月 21 日(一)	簡章下載起訖日
100 年 2 月 14 日(一)~3 月 21 日(一)	<p>1. 報名表一律網路填寫列印。</p> <p>2. 報名日期〔通訊報名為主，以郵戳為憑(含民間快遞)。100 年 3 月 21 日(星期一)上午 10:00~12:00、下午 14:00~16:00 本校教務處受理報考資料現場收件，現場不立即審查報考資格〕。考生請自行檢查資料是否齊全裝入自備之 B4 牛皮紙信封，信封封面請黏貼「報名專用信封」封面。</p> <p>3. 須繳之書面資料請連同報名表件一起寄達，勿分開郵寄。</p>
100 年 3 月 30 日(三)	寄發准考證〔寄發日期後 3 個工作日如未接獲者，請電話查詢〕
100 年 4 月 8 日(五)	下午 15:00~16:30 考生查看筆試試場，不得進入試場內。
100 年 4 月 9 日(六)	<p>筆試</p> <p>筆試座位表於 100 年 4 月 8 日(星期五)公布於本校入學服務網 <a href="http://www.stu.edu.tw">www.stu.edu.tw</a>→ 考生(入學服務網)或 <a href="http://admission.aca.stu.edu.tw">admission.aca.stu.edu.tw</a>。</p>
100 年 4 月 9 日(六)、4 月 10 日(日)	<p>口試</p> <p>詳細口試報到時間及相關訊息，隨同准考證一併寄發，並於 100 年 3 月 31 日(星期四)公布於本校入學服務網 <a href="http://www.stu.edu.tw">www.stu.edu.tw</a>→ 考生(入學服務網)或 <a href="http://admission.aca.stu.edu.tw">admission.aca.stu.edu.tw</a>。</p>
100 年 4 月 19 日(二)	寄發成績通知單
100 年 4 月 22 日(五)	成績複查截止日(未收到成績通知單者亦可申請)
100 年 4 月 26 日(二)	上午寄發成績複查結果
	下午 17:00 公布榜單於本校入學服務網 <a href="http://www.stu.edu.tw">www.stu.edu.tw</a> → 考生(入學服務網)或 <a href="http://admission.aca.stu.edu.tw">admission.aca.stu.edu.tw</a> 。
100 年 4 月 27 日(三)	寄發評定結果通知單(含正、備取生報到注意事項)
100 年 5 月 7 日(六)	<p>上午 10:00~12:00、下午 14:00~16:00 正取生現場辦理報到手續，逾時得視同自願放棄錄取資格。</p> <p>詳如本簡章第捌條第一項</p>
100 年 5 月 9 日(一)	<p>上午 10:00 公布各系所缺額及遞補名單，不再另行以書面通知，請考生自行查詢。</p> <p>本校入學服務網 <a href="http://www.stu.edu.tw">www.stu.edu.tw</a>→ 考生(入學服務網)或 <a href="http://admission.aca.stu.edu.tw">admission.aca.stu.edu.tw</a> 或教務處公布欄。</p>
100 年 5 月 11 日(三)	<p>上午 10:00~11:30 備取生現場辦理遞補手續，逾時得視同自願放棄錄取資格。</p> <p>詳如本簡章第捌條第二項，100 年 5 月 11 日(星期三)上午 10:00~11:30 備取生遞補後，仍有缺額或遇有放棄錄取之缺額時，將以雙掛號信函或電話依序通知備取生遞補至開學日為原則。</p>

# 樹德科技大學

## 100 學年度研究所碩士班暨碩士在職專班入學考試招生簡章

**壹、報考資格：**〔考生如同時具備有兩項學歷(力)報考資格規定者，限擇一資格報考，所繳驗證件須與選用之報考資格相符。〕

### 一、碩士班一般研究生（以下簡稱碩士一般生）

(一)國內已立案公私立大專校院畢業獲有學士學位者(中文證書)或 99 學年度應屆畢業生（須繳交附表一證明，加蓋日間部或進修部教務單位戳章）。

(二)合於同等學力標準〔以國外學歷(力)報考者，其查證認定方式請參閱本簡章第壹條第四項(第 4 頁)〕

具下列資格之一者，得以同等學力報考大學碩士班一年級新生入學考試：

1. 在學士班肄業，未修滿規定修業年限最後一年，因故退學離校或休學，自規定修業年限最後一年之始日起算已滿二年，持有修業證明書，或休學證明書附歷年成績單。
2. 修滿學士班規定修業年限，因故未能畢業，自規定修業年限最後一年之末日起算已滿一年，持有修業證明書，或休學證明書附歷年成績單。
3. 在大學規定修業六年（含實習）以上之學士班修滿四年課程，且已修畢畢業應修學分一百二十八學分以上者。
4. 取得專科學校畢業證書後，其為三年制者經離校二年以上；二年制或五年制者經離校三年以上；取得專科進修（補習）學校資格證明書、專科進修學校畢業證書或專科學校畢業程度自學進修學力鑑定考試及格證書者，比照二年制專科辦理。

例：甲生於民國 97 年 6 月取得五年制專科畢業證書，經離校三年以上，即取得報考碩士一般生資格〔計算至民國 100 年 6 月〕。

5. 下列國家考試及格，持有及格證書：

- (1)公務人員高等考試或一等、二等、三等特種考試及格。
- (2)專門職業及技術人員高等考試或相當等級之特種考試及格。

※註：中央暨地方機關公務人員薦任升等考試及格，不得比照「相當於高等考試之特種考試」及格資格。教育部 89.6.13 台(89)技(二)字第 89068653 號函。

6. 取得甲級技術士證或相當於甲級之單一級技術士證後，曾從事工作經驗三年以上，持有證書及證明文件者。

二、碩士班在職專班研究生（以下簡稱碩士在職專班生）：

（一）考生除應具備報考碩士一般生之學歷(力)資格外，須具備一年以上工作經驗年資（可含服兵役役期，須附退伍令影本）。

（二）碩士在職專班生報名時，應繳交包含目前仍在職之各項工作證明書。工作經驗年資之計算，自工作證明書所載日期起算，各項工作之經驗年資得接續累計，現職工作之經驗年資計算至民國 100 年 9 月 30 日止。

三、持教育部認可之國外學歷報名者須檢具下列文件(連同報名表件一起繳交)：

（一）經我國駐外館處驗證之國外學歷證件影本一份（須含中譯本驗證）。

（二）經我國駐外館處驗證之國外學歷歷年成績證明影本一份。

（三）入出國主管機關核發之入出國紀錄影本一份(包括國外學歷修業之起迄期間)，當事人如係外國人、僑民免附。

（四）國外學歷切結書(附表九)。

四、注意事項：

（一）請考生務必檢視其報名資格後才報名，如經准予考試錄取，報到時查核報名資格不符合者，亦不得入學。

（二）現職工作證明如未達規定工作年限者，需加附前公司之工作證明、勞保卡影本等足以證明工作年資之資料(須載明服務起迄日期)。

（三）因未繳足以認定資格證明者(含國外學歷未認證)，遭退件而延誤報名者，由考生自行負責。

## 貳、招生系所別、名額、考試科目、計分方式及規定事項

系 所 別	資訊管理系碩士班					
名 額	碩士一般生 16 名			碩士在職專班生 24 名		
修 業 年 限	一至四年			二至四年		
上 課 時 間	依實際排課時間為準			夜間、週六、日		
筆 試 及 書面資料審查	筆試(應攜帶物件：身分證件、准考證、原子筆、修正液) 必考：計算機概論(40%) 選考：1. 管理資訊系統 (適合資訊管理專長學生報考) 2. 資料結構 (適合資訊工程專長學生報考) 3. 管理學 (適合管理專長學生報考) 4. 資料庫 (適合數位學習專長學生報考) (60% 四選一)			筆試(應攜帶物件：身分證件、准考證、原子筆、修正液) 必考：管理資訊系統		
				書面資料審查 1. 未來研究計畫。 2. 履歷表(A4 紙張，樣式自訂)。 3. 獎狀或證照或專業資格證書(影本)。 4. 推薦函二封(附表三、四)。 5. 個人成就或作品。		
口 試	不舉行。 (免繳書面資料)			1. 範圍：資訊管理相關領域。 2. 應攜帶物件：身分證件、准考證、其他有助證明能力之物件。		
成績計算方式	項目	所佔總成績百分比	同分參酌順序	項目	所佔總成績百分比	同分參酌順序
	筆試	100%	計算機概論成績	筆試	40%	1. 筆試成績 2. 口試成績 3. 書面資料審查成績
			書面資料審查	25%		
				口試	35%	
規 定 事 項	1. 碩士在職專班生書面審查資料請連同報名表件一起寄達，勿分開郵寄。請備齊書面資料，以免影響書面資料審查成績，資料請盡量裝訂成冊，以免資料散落。 2. 碩士在職專班生符合報考資格考生皆可參加口試。 3. 碩士一般生、碩士在職專班生名額不得互相流用。 4. 實際上課情形依本系排定課程為準，並依個人選課情況決定是否於最低修業年限完成修業。 5. 錄取生經註冊入學後，其應修及加修學分、科目、畢業資格等事項，悉依本系之規定辦理。 6. 碩士一般生、碩士在職專班生修滿本系規定需補修學分及碩士班規定學分 37 學分(含碩士論文)且成績及格者，方得授與碩士學位。					
連 絡 方 式	電話：07-6158000 分機 3002；E-mail：misu@stu.edu.tw					
網 址	www.mis.stu.edu.tw					

系 所 別	電腦與通訊系碩士班		
名 額	碩士一般生 12 名		
修 業 年 限	一至四年		
上 課 時 間	依實際排課時間為準		
筆 試	筆試(應攜帶物件：身分證件、准考證、原子筆、修正液) 必考：工程數學		
成績計算方式	<b>項目</b>	<b>所佔總成績百分比</b>	<b>同分參酌順序</b>
	筆試	100%	工程數學成績
規 定 事 項	<p>1. 實際上課情形依本系排定課程為準，並依個人選課情況決定是否於最低修業年限完成修業。</p> <p>2. 錄取生經註冊入學後，其應修及加修學分、科目、畢業資格等事項，悉依本系之規定辦理。</p> <p>3. 碩士一般生修滿本系規定需補修學分及碩士班規定學分 40 學分（含碩士論文）且成績及格者，方得授與碩士學位。</p>		
連 絡 方 式	電話：07-6158000 分機 4802；E-mail：comd@stu.edu.tw		
網 址	www.comd.stu.edu.tw		



系 所 別	資訊工程系碩士班					
名 額	碩士一般生 12 名			碩士在職專班生 16 名 (資訊工程及運動資訊)		
修 業 年 限	一至四年			二至四年		
上 課 時 間	依實際排課時間為準			夜間、週六、日		
筆 試 及 書面資料審查	筆試(應攜帶物件：身分證件、准考證、原子筆、修正液) 必考一：計算機概論(50%) 必考二：資料結構(50%)			筆試(應攜帶物件：身分證件、准考證、原子筆、修正液) 必考：資訊概論 書面資料審查 1. 讀書計畫。 2. 履歷表(A4 紙張，樣式自訂)。 3. 獎狀或證照或專業資格證書(影本)。 4. 個人成就或作品。 5. 著作影本或其他足以證明優良表現之證明影本。		
口 試	不舉行。 (免繳書面資料)			1. 範圍：資訊相關知識。 2. 應攜帶物件：身分證件、准考證。		
成 績 計 算 方 式	項目		所佔總成績百分比	同分參酌順序		
	筆試		100%	資料結構成績		
				筆試		20%
				書面資料審查		20%
				口試		60%
規 定 事 項	<p>1. 碩士在職專班學生報名時，請選填下列組別： 資訊工程組、運動資訊組。</p> <p>2. 筆試範圍： 計算機概論：包含作業系統與計算機結構。 資訊概論：包含資訊科技與運動資訊基本知識。</p> <p>3. 碩士在職專班生書面審查資料請連同報名表件一起寄達，勿分開郵寄。請備齊書面資料，以免影響書面資料審查成績，資料請盡量裝訂成冊，以免資料散落。</p> <p>4. 碩士在職專班生符合報考資格考生皆可參加口試。</p> <p>5. 碩士一般生、碩士在職專班生名額不得互相流用。</p> <p>6. 實際上課情形依本系排定課程為準，並依個人選課情況決定是否於最低修業年限完成修業。</p> <p>7. 錄取生經註冊入學後，其應修及加修學分、科目、畢業資格等事項，悉依本系之規定辦理。</p> <p>8. 碩士一般生修滿本系規定需補修學分及碩士班規定學分 38 學分(含碩士論文)且成績及格者，方得授與碩士學位。</p> <p>9. 碩士在職專班生修滿本系之碩士班規定學分 38 學分(含碩士論文或技術報告)且成績及格者，方得授與碩士學位。</p>					
連 絡 方 式	電話：07-6158000 分機 4602；E-mail：chiamin@stu.edu.tw					
網 址	www.csie.stu.edu.tw					

系 所 別	金融系碩士班					
名 額	碩士一般生 10 名			碩士在職專班生 19 名		
修 業 年 限	一至四年			二至四年		
上 課 時 間	依實際排課時間為準			依實際排課時間為準		
筆 試	筆試(應攜帶物件：身分證件、准考證、原子筆、修正液、計算機) 必考：經濟學(50%) 選考：1. 統計學 2. 財務管理 3. 保險學 (50%三選一)			筆試(應攜帶物件：身分證件、准考證、原子筆、修正液、計算機) 必考：金融機構個案分析		
口 試 (含書面資料審查)	不舉行 (免繳書面資料)			一、口試 1. 範圍：相關專業知識、金融保險時事、未來研究方向。 2. 應攜帶物件：身分證件、准考證。 二、書面資料審查 1. 未來研究計畫。 2. 履歷表(A4 紙張，樣式自訂)。 3. 獎狀或證照或專業資格證書(影本)。 4. 推薦函二封(附表三、四)。 5. 個人成就或作品。		
成 績 計 算 方 式	項 目	所 佔 總 成 績 百 分 比	同 分 參 酌 順 序	項 目	所 佔 總 成 績 百 分 比	同 分 參 酌 順 序
	經濟學	50%	1. 經濟學成績	筆試	40%	1. 口試(含書審) 成績
	選考科目	50%		口試(含書審)	60%	
規 定 事 項	<p>1. 碩士在職專班生書面審查資料請連同報名表件一起寄達，勿分開郵寄。請備齊書面資料，以免影響書面資料審查成績，資料請盡量裝訂成冊，以免資料散落。</p> <p>2. 碩士在職專班生符合報考資格考生皆可參加口試。</p> <p>3. 碩士一般生、碩士在職專班生名額不得互相流用。</p> <p>4. 實際上課情形依本系排定課程為準，並依個人選課情況決定是否於最低修業年限完成修業。</p> <p>5. 錄取生經註冊入學後，其應修及加修學分、科目、畢業資格等事項，悉依本系之規定辦理。</p> <p>6. 碩士一般生、碩士在職專班生修滿本系規定需補修學分及碩士班規定學分 42 學分(含碩士論文)且成績及格者，方得授與碩士學位。</p>					
連 絡 方 式	電話：07-6158000 分機 3202；E-mail：judy6820@stu.edu.tw					
網 址	www.rsd.stu.edu.tw					

系 所 別	經營管理研究所碩士班					
名 額	碩士一般生 17 名	碩士在職專班生 A 班(EMBA) 20 名	碩士在職專班生 B 班(PMBA) 20 名	碩士在職專班生 C 班(LMBA) 16 名		
修 業 年 限	一至四年	二至四年	二至四年	二至四年		
上 課 時 間	依實際排課時間為準	每週六、日為原則 (依實際排課時間 為準)	週一至週五晚上為 原則(依實際排課 時間為準)	週一至週五晚上為 原則(依實際排課 時間為準)		
筆 試 及 書 面 資 料 審 查	筆試(應攜帶物件：身分證 件、准考證、原子筆、 修正液、計算機) 必考：管理學(70%) 選考：1. 經濟學 2. 統計學 3. 會計學 (30%三選一)	筆試(應攜帶物件：身分證件、准考證、原子筆、修正液、計算 機) 必考：經營管理分析 書面資料審查 1. 未來研究計畫。 2. 履歷表(A4 紙張，樣式自訂)。 3. 獎狀或證照或專業資格證書(影本)。 4. 推薦函二封(附表三、四)。 5. 個人成就或作品。				
口 試	不舉行。 (免繳書面資料)	1. 範圍：管理相關知識。 2. 應攜帶物件：身分證件、准考證。				
成 績 計 算 方 式	項目	所佔總成績百分比	同分參酌順序	項目	所佔總成績百分比	同分參酌順序
	筆 試	100%	1. 管理學成績 2. 選考科目成績	筆試	20%	1. 口試成績 2. 筆試成績
				書面資料審查	40%	
				口試	40%	
規 定 事 項	<p>1. 碩士在職專班各班別修習課程為：</p> <p>A 班：以經營管理主管課程為主。</p> <p>B 班：以專業經理人課程為主。</p> <p>C 班：以休閒管理課程為主。</p> <p>2. 碩士在職專班生書面審查資料請連同報名表件一起寄達，勿分開郵寄。請備齊書面資料，以免影響書面資料審查成績，資料請盡量裝訂成冊，以免資料散落。</p> <p>3. 碩士在職專班生符合報考資格考生皆可參加口試。</p> <p>4. 碩士一般生與碩士在職專班生名額不得互相流用，碩士在職專班生 A 班、B 班或 C 班如缺額錄取時得互相流用。</p> <p>5. 碩士在職專班生 A 班(EMBA)之收費標準略高於 B 班或 C 班(PMBA、LMBA)，實際收費依入學註冊單為準。</p> <p>6. 實際上課情形依本所排定課程為準，並依個人選課情況決定是否於最低修業年限完成修業。</p> <p>7. 錄取生經註冊入學後，其應修及加修學分、科目、畢業資格等事項，悉依本所之規定辦理。</p> <p>8. (1) 碩士一般生修滿本所規定需補修學分及碩士班規定學分 48 學分(含碩士論文)且成績及格者，方得授與碩士學位。</p> <p>(2) 碩士在職專班生修滿本所規定需補修學分及碩士班規定學分 42 學分(含碩士論文)且成績及格者，方得授與碩士學位。</p>					
連 絡 方 式	電話：07-6158000 分機 3104；E-mail：ibmbastu@gmail.com					
網 址	www.ibm.stu.edu.tw					

系 所 別	兒童與家庭服務系碩士班					
名 額	碩士一般生 15 名			碩士在職專班生 12 名		
修 業 年 限	一至四年			二至四年		
上 課 時 間	依實際排課時間為準			依實際排課時間為準		
筆 試 及 書面資料審查	筆試(應攜帶物件：身分證件、准考證、原子筆、修正液) 必考一：兒童發展(60%) 必考二：研究方法(40%)			筆試(應攜帶物件：身分證件、准考證、原子筆、修正液) 必考一：兒童發展(24%) 必考二：研究方法(16%)		
				書面資料審查 1. 讀書計劃(生涯規劃)。 2. 自傳(個人特質、報考動機)。 3. 與兒童與家庭服務相關經驗及能力(含證照、獎狀)。 4. 成績單。		
口 試	不舉行。 (免繳書面資料)			口試 應攜帶物件：身分證件、准考證。		
成 績 計 算 方 式	項 目	所 佔 總 成 績 百 分 比	同 分 參 酌 順 序	項 目	所 佔 總 成 績 百 分 比	同 分 參 酌 順 序
	筆 試	100%	1. 兒童發展成績 2. 研究方法成績	筆 試	40%	1. 筆試成績
				書 面 資 料 審 查	20%	2. 口試成績
口 試				40%		
規 定 事 項	<p>1. 本研究所依課程取向，分為幼保督導、學前特教、家庭與社區三課群，可作為學生未來論文發展方向。</p> <p>2. 筆試範圍：(含碩士一般生、碩士在職生) (1)兒童發展：以0~12歲兒童的發展知識為主。 (2)研究方法：基本統計概念、教育研究法等相關知識。</p> <p>3. 碩士在職專班生書面審查資料請連同報名表件一起寄達，勿分開郵寄。請備齊書面資料，以免影響書面資料審查成績，資料請盡量裝訂成冊，以免資料散落。除書面審查必備資料外之佐證資料，請另外裝訂。</p> <p>4. 碩士在職專班生符合報考資格考生皆可參加口試。</p> <p>5. 碩士一般生、碩士在職專班生名額不得互相流用。</p> <p>6. 實際上課情形依本系排定課程為準，並依個人選課情況決定是否於最低修業年限完成修業。</p> <p>7. 碩士一般生、碩士在職生修滿本系規定需補修學分及碩士班規定學分38學分(含碩士論文)且成績及格者，方得授與碩士學位。</p> <p>8. 錄取生經註冊入學後，其應修、加修及下修學分、科目、畢業資格等事項，悉依本系之規定辦理。</p>					
連 絡 方 式	電話：07-6158000 分機 4102；E-mail：huilan@stu.edu.tw					
網 址	www.ccd.stu.edu.tw					

系 所 別	人類性學研究所碩士班					
名 額	碩士一般生 11 名			碩士在職專班生 19 名		
修 業 年 限	一至四年			三至四年		
上 課 時 間	依實際排課時間為準			依實際排課時間為準		
筆 試	筆試(應攜帶物件:身分證、准考證、原子筆、修正液) 必考一:社會學(50%) 必考二:性教育(50%)			筆試(應攜帶物件:身分證、准考證、原子筆、修正液) 必考一:社會學(20%) 必考二:兩性關係(20%)		
口 試 (含書面資料審查)	不舉行。 (免繳書面資料)			口試(含書面資料審查): 一、口試 1. 範圍:依個人未來研究計畫,準備 PowerPoint 報告,每人至多 5 分鐘。 2. 應攜帶物件:身分證、准考證。 二、書面資料審查 1. 未來研究方向及讀書計畫規劃。 2. 履歷表(A4 紙張,樣式自訂)。 3. 獎狀或證照或專業資格證書(影本)。 4. 個人成就或作品。		
成績計算方式	項目	所佔總成績百分比	同分參酌順序	項目	所佔總成績百分比	同分參酌順序
	筆試	100%	1. 性教育成績 2. 社會學成績	筆試 口試(含書審)	40% 60%	1. 口試(含書審)成績 2. 筆試成績
規 定 事 項	<p>1. 碩士在職專班生書面審查資料請連同報名表件一起寄達,勿分開郵寄。請備齊書面資料,以免影響書面資料審查成績,資料請盡量裝訂成冊,以免資料散落。</p> <p>2. 碩士在職專班生符合報考資格考生皆可參加口試。</p> <p>3. 碩士一般生、碩士在職專班生名額不得互相流用。</p> <p>4. 實際上課情形依本所排定課程為準,並依個人選課情況決定是否於最低修業年限完成修業。</p> <p>5. 錄取生經註冊入學後,碩士生必需修滿本所規定,須補修下修大學學分及碩士班規定學分 38 學分(含碩士論文)且成績及格並繳交一篇在期刊或研討會接受的學術文章者,方得授與碩士學位。</p> <p>6. 其應修及補修學分、科目、畢業資格等事項,悉依本所之規定辦理,詳見性學所網頁→檔案下載→法規下載→人類性學研究所修讀碩士學位通則。</p> <p>7. 碩士班招生說明會 高雄:100 年 3 月 12 日(六)上午 10:30~12:00 高雄市婦女館(二樓研習教室 202 室) 地址:高雄市三民區九如一路 777 號 電話:(07)397-9672</p>					
連 絡 方 式	電話:07-6158000 分機 4402 或 5402;E-mail:cwu@stu.edu.tw					
網 址	www.hsi.stu.edu.tw					

系 所 別	建築與室內設計研究所碩士班					
名 額	碩士一般生 12 名			碩士在職專班生 15 名		
修 業 年 限	一至四年			二至四年		
上 課 時 間	依實際排課時間為準			依實際排課時間為準		
筆 試	筆試(應攜帶物件：身分證件、准考證、原子筆、修正液) 選考：1. 文化資產保存概論 2. 建築與城鄉發展概論 3. 室內與數位環境概論 (50% 三選一)			筆試(應攜帶物件：身分證件、准考證、原子筆、修正液) 選考：1. 文化資產保存概論 2. 建築與城鄉發展概論 3. 室內與數位環境概論 (50% 三選一)		
口 試 (含書面資料審查)	口試(含書面資料審查) 一、口試 應攜帶物件：身分證件、准考證。 二、書面資料審查 1. 歷年成績單(應屆學士畢業生最後一學期成績免附)，以二年制技術系身分報考考生需加附專科歷年成績單。 2. 未來研究計畫(應說明未來之研究主題與研究方向、讀書計畫、研習內容、預期人生規畫)(A4 紙張，樣式自訂)。 3. 履歷表(含過去之學習內容、專長與背景)(A4 紙張，樣式自訂)。 4. 獎狀或證照或專業資格證書(影本)。 5. 個人成就或作品或論文報告。			口試(含書面資料審查) 一、口試 應攜帶物件：身分證件、准考證。 二、書面資料審查 1. 歷年成績單，以二年制技術系身分報考考生需加附專科歷年成績單。 2. 未來研究計畫(應說明未來之研究主題與研究方向、讀書計畫、研習內容、預期人生規畫)(A4 紙張，樣式自訂)。 3. 履歷表(含過去之學習內容、專長與背景)(A4 紙張，樣式自訂)。 4. 獎狀或證照或專業資格證書(影本)。 5. 個人成就或作品或論文報告。		
成績計算方式	項目	所佔總成績百分比	同分參酌順序	項目	所佔總成績百分比	同分參酌順序
	筆試	50%	1. 口試(含書審)成績	筆試	50%	1. 口試(含書審)成績
	口試(含書審)	50%		口試(含書審)	50%	
規 定 事 項	1. 碩士一般生、碩士在職專班生書面審查資料請連同報名表件一起寄達，勿分開郵寄。請備齊書面資料，以免影響書面資料審查成績，資料請盡量裝訂成冊，以免資料散落。 2. 碩士一般生、碩士在職專班生符合報考資格考生皆可參加口試。 3. 碩士一般生、碩士在職專班生名額不得互相流用。 4. 實際上課情形依本所排定課程為準，並依個人選課情況決定是否於最低修業年限完成修業。 5. 錄取生經註冊入學後，其應修及加修學分、科目、畢業資格等事項，悉依本所之規定辦理。 6. 碩士一般生、碩士在專班生修滿本所規定需補修學分及碩士班規定學分 36 學分(含碩士論文)且成績及格者，方得授與碩士學位。(詳細內容依本所碩士班修業辦法之相關規定)					
連 絡 方 式	電話：07-6158000 分機 3502；E-mail：nanice@stu.edu.tw					
網 址	www.idd.stu.edu.tw					

系 所 別	應用設計研究所碩士班							
名 額	碩士一般生 15 名			碩士在職專班生 19 名				
修 業 年 限	一至四年			二至四年				
上 課 時 間	依實際排課時間為準			依實際排課時間為準				
筆 試	筆試(應攜帶物件：身分證件、准考證、書寫用筆、修正液、設計相關用品及工具) 必考一：設計理論(20%) 必考二：設計實務(20%)			筆試(應攜帶物件：身分證件、准考證、書寫用筆、修正液、設計相關用品及工具) 必考一：設計理論(20%) 必考二：設計實務(20%)				
書面資料審查	書面資料審查： 一、歷年成績單(應屆學士畢業生最後一學期成績免附)，以二年制技術系身分報考考生需加附專科歷年成績單。 二、未來擬跨域知識整合應用設計研究計畫構想(限A4六頁，計畫內容至少涵蓋： 1. 創作設計主題 2. 背景動機與目的 3. 現有專業知識與技能 4. 未來擬跨域整合之專業知識與技能 5. 可供創作設計研究之校外資源 6. 預期成果效益)。 三、個人成就(含得獎證件、專業資格證書影本)或作品集。			書面資料審查 一、歷年成績單，以二年制技術系身分報考考生需加附專科歷年成績單。 二、未來擬跨域知識整合應用設計研究計畫構想(限A4六頁，計畫內容至少涵蓋： 1. 創作設計主題 2. 背景動機與目的 3. 現有專業知識與技能 4. 未來擬跨域整合之專業知識與技能 5. 可供創作設計研究之校外資源 6. 預期成果效益)。 三、個人成就(含得獎證件、專業資格證書影本)或作品集。				
口 試	1. 範圍：學術涵養與未來研究計畫。 2. 應攜帶物件：身分證件、准考證。			1. 範圍：學術涵養與未來研究計畫。 2. 應攜帶物件：身分證件、准考證。				
成 績 計 算 方 式		項 目	所 佔 總 成 績 百 分 比	同 分 參 酌 順 序		項 目	所 佔 總 成 績 百 分 比	同 分 參 酌 順 序
		筆 試	40%	1. 口試成績		筆 試	40%	1. 口試成績
		書 面 資 料 審 查	20%	2. 筆試成績		書 面 資 料 審 查	20%	2. 筆試成績
		口 試	40%			口 試	40%	
規 定 事 項	<p>1. 本研究所以創作設計為導向，並強調跨領域知識整合之應用設計研究所。</p> <p>2. 本研究所分設「視覺與媒體應用設計」、「時尚藝術與流行設計」、「創新產品與工藝設計」三大領域，考生只須擇一領域準備考試。</p> <p>3. 筆試範圍：(含碩士一般生、碩士在職專班生) 設計理論：當代設計思潮(視覺與媒體應用設計、時尚藝術與流行設計、創新產品與工藝設計領域，試題擇一領域作答。) 設計實務：創意設計與表現技法(視覺與媒體應用設計、時尚藝術與流行設計、創新產品與工藝設計領域，試題擇一製作。)</p> <p>4. 應考設計實務時，請自行攜帶徒手設計表現相關用品及工具，本校所提供之桌面不含任何繪圖工具。</p> <p>5. 碩士一般生、碩士在職專班生書面審查資料請連同報名表件一起寄達，勿分開郵寄。請備齊書面資料，以免影響書面資料審查成績，資料請盡量裝訂成冊，以免資料散落。</p> <p>6. 碩士一般生、碩士在職專班生符合報考資格考生皆可參加口試。</p> <p>7. 實際上課情形依本所排定課程為準，並依個人選課情況決定是否於最低修業年限完成修業。</p> <p>8. 錄取生經註冊入學後，其領域主副修、應修學分及畢業資格等事項，悉依本所之規定辦理。</p> <p>9. (1) 碩士一般生修滿本所規定 36 學分(含碩士專題創作及報告)且成績及格者，方得授與碩士學位。以同等學歷資格或非本科系畢業經錄取之學生，其應加修學分、科目，悉依本所之規定辦理。 (2) 碩士在職專班生修滿本所規定 36 學分(含碩士專題創作及報告)且成績及格者，方得授與碩士學位。以同等學歷資格或非本科系畢業經錄取之學生，其應加修學分、科目，悉依本所之規定辦理。</p> <p>10. 碩士一般生、碩士在職專班生名額不得互相流用。</p>							
連 絡 方 式	電話：07-6158000 分機 5423；E-mail：mtchen@stu.edu.tw							
網 址	www.ad.stu.edu.tw							

系 所 別	視覺傳達設計系碩士班		
名 額	碩士在職專班生 15 名		
修 業 年 限	二至四年		
上 課 時 間	依實際排課時間為準		
筆 試	筆試(應攜帶物件：身分證件、准考證、原子筆、修正液) 必考：設計計劃與分析		
書面資料審查	書面資料審查：(以下資料統一由 A4 紙張裝訂，樣式自訂) 1. 歷年成績單，以二年制技術系身分報考考生需加附專科歷年成績單。 2. 未來研究計畫(應說明現階段所從事之專業領域、未來之研究主題方向、讀書計畫與研習內容、預期人生規畫)(限六頁)。 3. 履歷表(含過去之學習內容、專長與背景)。 4. 獎狀或證照或專業資格證書(影本)。 5. 個人成就或作品或論文報告。		
口 試	1. 範圍：學術涵養與未來研究計畫。 2. 應攜帶物件：身分證件、准考證。		
成績計算方式	<b>項目</b>	<b>所佔總成績百分比</b>	<b>同分參酌順序</b>
	筆試	30%	1. 口試成績
	書面資料審查	30%	2. 筆試成績
	口試	40%	
規 定 事 項	1. 碩士在職專班生書面審查資料請連同報名表件一起寄達，勿分開郵寄。請備齊書面資料，以免影響書面資料審查成績，資料請盡量裝訂成冊，以免資料散落。 2. 碩士在職專班生符合報考資格考生皆可參加口試。 3. 實際上課情形依本所排定課程為準，並依個人選課情況決定是否於最低修業年限完成修業。 4. 錄取生經註冊入學後，其應修及加修學分、科目、畢業資格等事項，悉依本所之規定辦理。 5. 碩士在專班生修滿本所規定需補修學分及碩士班規定學分 36 學分(含碩士論文或碩士專題創作及報告)且成績及格者，方得授與碩士學位。 6. 筆試範圍：設計實務的計劃、設計案例的分析。		
連 絡 方 式	電話：07-6158000 分機 3602；E-mail：rose@stu.edu.tw		
網 址	www.vdd.stu.edu.tw		



## 參、報名

### 一、報名方式及日期：

- (一)報名表一律於網路填寫列印後(網路填表時，務必詳細核對資料，確認無誤後再列印報名表)，連同相關表件於規定之報名時間內繳交，方為完成報名手續。
- (二)網路填表報名日期：自 100 年 2 月 14 日(星期一)09:00 起開放網路報名至 100 年 3 月 21 日(星期一)16:00 止關閉網路報名系統。  
(網址：<http://info.stu.edu.tw/aca/irs/index.asp>)
- (三)報名資料繳交日期：自 100 年 2 月 14 日(星期一)起，至 100 年 3 月 21 日(星期一)止。

繳件方式分為郵寄或現場繳件兩種：

1. 郵寄繳件：民國 100 年 2 月 14 日(星期一)~3 月 21 日(星期一)以限時掛號郵寄繳件，以郵戳為憑(含民間快遞)。請將報名表件及郵政匯票等應繳交之資料文件，依序疊放整齊夾妥，裝入自備之 B4 牛皮紙信封(書局有售)，信封封面請黏貼「報名專用信封」封面。
2. 現場繳件：民國 100 年 3 月 21 日(星期一)上午 10:00~12:00、下午 14:00~16:00 於本校行政大樓一樓教務處註冊組受理現場收件，考生請自行檢查資料是否齊全。請將報名表件(含書審資料)及郵政匯票(現場繳交現金者除外)等應繳交之資料文件，依序疊放整齊夾妥，裝入自備之 B4 牛皮紙信封(書局有售)，信封封面請黏貼「報名專用信封」封面。

### 二、收件地址：[82445]高雄市燕巢區橫山路 59 號

收件人：樹德科技大學碩士班暨碩士在職專班入學考試招生委員會

### 三、報名表件說明：(請依下列次序由上而下整理齊全並夾妥)

(一)12 元郵票 3 張：用於寄發准考證、成績通知單、評定結果通知單。

(二)報名費用：

1. 每人新台幣 1,500 元整(完成報名手續後，皆不得要求退費)。
2. 報名費用請以郵政匯票繳款，受款人請填：樹德科技大學(其餘名稱均不受理)。請連同報名表件一起寄達，勿分開郵寄。

※註：

(1)郵政匯票，請至郵局櫃台購買，無須填寫本校帳號。

(2)凡報考本招生考試之考生係屬於台灣省、台北市、高雄市、福建省金門縣、福建省連江縣等所界定之低收入戶者，得於報名時繳交台灣省所屬各縣市政府、台北市政府、高雄市政府、福建省金門縣政府、福建省連江縣政府所開具之低收入戶證明文件(非清寒證明)影本，報名費全免。

(三)報名表：將網路填寫確認無誤之報名表以 A4 白色紙張(直式)列印，照片以電腦網路上傳為主，考生照片(彩色二吋正面、半身、脫帽、五官清晰)副檔名為"jpg"，格式(建議長 300\*寬 240 像素)大小請勿超過 100KB。照片經點選【完成】後即不得再重新上傳。如考生無法將照片上傳，請於報名表照片處黏貼一張二吋正面、半身、脫帽、五官清晰照片。系所如有選考科目請務必填寫，一經填妥，不得更

改。

(四)證件影本黏貼專用表：

1. 身分證正反面影本。(必繳)

2. 學歷(力)證件影本。(必繳)

(1)同時具備本簡章第壹條報考資格規定二種以上資格者，限擇一資格報考，所繳驗證件需與選用資格相符。

(2)已畢業者，請繳交畢業證書影本。

應屆畢業生請繳交應屆畢業生身分證明書(附表一)。

符合同等學力資格者，請繳相關證明文件影本。

3. 工作證明書：碩士在職專班生報名“必繳”資料(附表二)。公私立機關或機構有統一規定格式者，可依機關(機構)規定格式出具工作證明書，惟應包含附表二之全部內容。

4. 低收入戶證明文件影本(選繳)

5. 其他進修核准文件：(選繳)

現役軍人及現職在軍事機構服務者，能否報考及就讀，悉由所屬管轄機關規範。

服義務役者，需由部隊出具 100 年 9 月中旬之前可退伍之證明文件始得報名。

錄取後發生無法就讀問題，一切後果由考生自行負責，不得申請保留學籍。

6. 證明文件請以 A4 紙張縮印，須清晰可見畢業日期或發證日期，日期模糊不清者，視同不符報考資格，影印本不須加蓋學校(單位)印信，縮印本不予發還。

(五)須繳交書面資料之系所，書面資料審查應繳驗資料請詳看本簡章第貳條。

註：1. 網路報名資料若與繳寄之書面報名資料不一致時，一律以繳寄之書面報名資料〔如身分證影本、學歷(力)證件影本…等資料〕為準。

2. 凡未於規定時間內繳寄所需之文件，視同未完成報名手續，將刪除在報名網站所登錄之資料。

3. 如表件不全或資格不符或逾期繳件而遭取消報考資格者，概由考生自行負責。所有報名繳交之資料(含報名費用)，一概不予退還。

4. 寄送之信封袋，以裝一份報名表件為限。

肆、准考證補發程序：

考生若於考試前准考證尚未收到、遺失或毀損者，可於考試日前至本校教務處或考試當天至試務中心申請補發，並請攜帶身分證正本、正反面影本乙分。

伍、考試方式、日期、時間、科目及地點

一、書面資料審查：[各系所應繳交之書面資料請詳閱簡章第貳條(第 6~15 頁)]

資料請於民國 100 年 2 月 14 日(星期一)至 3 月 21 日(星期一)連同報名表件一起寄達，勿分開郵寄。

二、筆試：(全部考生皆須參加)

(一)日期：民國 100 年 4 月 9 日 (星期六) 舉行筆試。

(二)筆試科目及時間：

系所別	民國 100 年 4 月 9 日 (星期六)			
	身分別	考科及 時間	第一堂	第二堂
			09:00~10:30	11:00~12:30
資管系	碩士一般生	不分組	計算機概論	1. 管理資訊系統 2. 資料結構 3. 管理學 4. 資料庫 (四選一)
	碩士在職專班生	不分組	管理資訊系統	※
電通系	碩士一般生	不分組	工程數學	※
資工系	碩士一般生	不分組	計算機概論	資料結構
	碩士在職專班生	不分組	資訊概論	※
金融系	碩士一般生	不分組	經濟學	1. 統計學 2. 財務管理 3. 保險學 (三選一)
	碩士在職專班生	不分組	金融機構個案分析	※
經管所	碩士一般生	不分組	管理學	1. 經濟學 2. 統計學 3. 會計學 (三選一)
	碩士在職專班生	A 班	經營管理分析	※
		B 班	經營管理分析	※
C 班		經營管理分析	※	
兒家系	碩士一般生 碩士在職專班生	不分組	兒童發展	研究方法
性學所	碩士一般生	不分組	社會學	性教育
	碩士在職專班生	不分組	社會學	兩性關係
建室所	碩士一般生 碩士在職專班生	不分組	1. 文化資產保存概論 2. 建築與城鄉發展概論 3. 室內與數位環境概論 (50% 三選一)	※
應設所	碩士一般生 碩士在職專班生	不分組	設計理論	設計實務
視傳系	碩士在職專班生	不分組	設計計劃與分析	※

(三)筆試地點：樹德科技大學南校區 (高雄市燕巢區橫山路 59 號)。民國 100 年 4 月 8 日(星期五)下午 15:00~16:30 可查看筆試試場 (不得進入教室內)，試場配置表公布於本校校門口、行政大樓一樓教務處公布欄及入學服務網 [www.stu.edu.tw](http://www.stu.edu.tw)→考生(入學服務網)或 [admission.aca.stu.edu.tw](http://admission.aca.stu.edu.tw)。

(四)考生請攜帶個人准考證、有個人照片身分證件 (如：國民身分證、健保卡或駕照等) 及各系所規定可攜帶物件。

### 三、口試：(須參加口試之系所，請詳看簡章第貳條)

- (一)日期：民國 100 年 4 月 9 日 (星期六)、4 月 10 日 (星期日) 舉行口試。
- (二)地點：樹德科技大學南校區(高雄市燕巢區橫山路 59 號)各該系所辦理。參加口試考生須攜帶准考證、有個人照片身分證件(如：國民身分證、健保卡或駕照等)及各系所規定攜帶之資料。
- (三)詳細口試報到時間及相關資訊，隨同准考證一併寄發並公布於本校入學服務網 [www.stu.edu.tw](http://www.stu.edu.tw)→考生(入學服務網)或 [admission.aca.stu.edu.tw](http://admission.aca.stu.edu.tw)。各系所以准考證號碼依序排定口試時間。
- (四)須參加口試考生，所收到之准考證信封內，如無附上口試報到時間及相關訊息者，請自行至本校入學服務網查詢、下載或以電話查詢。
- (五)考生若要取回其作品集、書審資料(退還物不含(1)報名專用信封(2)推薦函(3)報名表(4)證件黏貼表內資料(5)其他：系所規定之資料)，請於規定時間(訂於口試時間表內)親自攜帶身分證及私章至系所助理處領回〔若無法親自取回，被委託人須攜帶委託書(附表六，請填妥並簽名蓋章)、被委託人身分證、印章。〕，逾時不再受理。

### 四、各系所考試項目請詳閱簡章第貳條(第 6~15 頁)，並請詳記考試辦理日期。

## 陸、成績

### 一、計算方式

- (一)總成績滿分為 100 分，各項成績配分依本簡章第貳條各系所之成績計算方式處理，各項(含筆試考科)成績之得分，取至小數點下第二位(小數點下第三位無條件完全捨去)。
- (二)各項(含筆試考科)成績原始得分滿分各為 100 分，乘以各系所各項(含筆試考科)成績所佔總成績之百分比，等於各項(含筆試考科)成績之實際得分。  
例如：書面資料審查原始得分 87.36，書面資料審查佔總成績百分比 30%  
書面資料審查實際得分 =  $87.36 \times 30\% = 26.208 = 26.20$  (小數點下第三位無條件完全捨去)

### 二、寄發成績單

民國 100 年 4 月 19 日 (星期二) 下午 16:00 以限時郵件寄發，在此之前請勿催詢。

### 三、成績複查：(一律以通訊方式辦理)

- (一)考生對成績如有疑義，請於規定時間內以限時掛號郵件寄出，提出成績複查申請，逾期或資料不齊者，本校概不受理。
  1. 申請複查日期：民國 100 年 4 月 22 日(星期五)(含)前(郵戳為憑)。
  2. 考生若於複查截止日時，仍未收到成績單者，請主動申請成績複查，並於申請書簽名欄註明成績單遺失。

(二)申請複查注意事項：

1. 地點：請逕寄[82445]高雄市燕巢區橫山路 59 號 樹德科技大學碩士班暨碩士在職專班入學考試招生委員會收
2. 資料：①成績複查申請表（附表五）  
②原成績通知單正本。  
③郵政匯票：面額 100 元（受款人請填：樹德科技大學）。  
④回郵信封一個（須填妥姓名、郵遞區號、通訊住址，並貼足限時郵資）。

(三)申請成績複查以一次為限。

## 柒、錄取及公布榜單

### 一、錄取：

- (一)如總成績相同時，按各系所所列之同分參酌項目順序，比較考生成績，以決定錄取優先順序；如參酌至最後一項目成績仍相同時，由招生委員會議決之。
- (二)由本校招生委員會議訂定各系所碩士班最低正取、備取標準，達標準者，以總成績高低順序分別依序評定為正取生及備取生。正取生如有缺額，備取生依序遞補〔請參閱本簡章第捌條(第 21 頁)]。未達最低備取標準者，雖有名額亦不予錄取。各項目（含筆試考科）如有一項零分（含缺考）者，不予錄取。分組招生之系所，各組如遇錄取不足額時，其缺額之流用依據本簡章第貳條辦理，不同系所之間缺額不得互相流用。
- (三)報名研究所碩士班一般研究生，在錄取入學後，如有領取獎助學金者，須協助系所之教學及行政工作。（依本校獎助學金辦法實施）
- (四)錄取生經註冊入學後，其應修及加修學分、科目、畢業資格等事項，悉依各該系所之規定辦理，在校期間同意配合學校規定到校修業。
- (五)99 學年度應屆畢業考生錄取後，若於原就讀學校未畢業者，不得註冊入學及申請保留入學資格。
- (六)已錄取之考生，經成績複查發現其總成績低於錄取標準時，即取消其錄取資格，該生不得異議。
- (七)已錄取之考生經查核報考資格不符規定，或所繳證件有偽造、變造、假借、冒用或不實者等情事，一經查獲即取消錄取資格或撤銷學籍，且不發給任何有關證明，並應負法律責任。如於畢業後始被查獲者，除勒令繳銷其學位證書外，並公告撤銷其畢業資格。

### 二、公布榜單：

民國 100 年 4 月 26 日(星期二)下午 17:00 公告於本校入學服務網 [www.stu.edu.tw](http://www.stu.edu.tw)→考生(入學服務網)或 [admission.aca.stu.edu.tw](http://admission.aca.stu.edu.tw) 及行政大樓一樓教務處公布欄。

### 三、寄發評定結果通知單：

民國 100 年 4 月 27 日(星期三)以限時郵件寄發，含正取生、備取生報到注意事項。

## 捌、報到及遞補手續

### 一、正取生報到

(一)正取生應於民國 100 年 5 月 7 日(星期六)上午 10:00~12:00、下午 14:00~16:00，至本校指定地點(當日公布於行政大樓一樓教務處)辦理報到手續並繳交相關證件及資料。

(二)正取生逾時、逾期未報到或報到手續不完整者，得以自願放棄錄取資格論，則本校逕行以備取生依序遞補，不得異議。

報到流程：1. 繳驗評定結果通知單及身分文件(代理人繳驗委託書及身分文件)。

2. 簽名並註記時間，未完整填寫者視同未報到。未報到者得以自願放棄錄取資格論，本校逕行以備取生依序遞補，不得異議。

3. 繳交相關資料、證件。

※註：其餘補充資料，將隨同評定結果通知單一併寄發。

(三)正取生若為應屆畢業生且尚未取得學位證書者，報到時需填具切結書，切結於規定期限內繳交學位證書，若為非應屆畢業生，報到時應繳交學位證書或符合報考資格之相關證件，否則取消錄取資格，考生不得異議。

(四)應屆畢業生須補繳學位證書者，應於切結書期限內補繳，逾期未繳者，註銷入學資格；如有特殊原因需延遲繳交者，應以書面方式向本校申請延遲繳交，獲核准者始得緩繳學位證書，緩繳期限屆滿仍未繳者，註銷入學資格。

(五)正取生因公務或重病不能親自來校報到者，可委託他人辦理報到，但需備齊委託人及被委託人之身分證影本及委託書(附表六)。

### 二、備取生遞補

(一)正取生報到後，本校將統計各系所缺額，並於民國 100 年 5 月 9 日(星期一)上午 10:00 公布民國 100 年 5 月 11 日(星期三)遞補名單於本校入學服務網 [www.stu.edu.tw](http://www.stu.edu.tw)→考生(入學服務網)或 [admission.aca.stu.edu.tw](http://admission.aca.stu.edu.tw) 及行政大樓一樓教務處公布欄，請考生自行查詢，不再另行寄發書面通知。

(二)備取生遞補流程:(爲免遠程考生旅途不便，僅公布之遞補名單內考生須到校報到)

1. 查詢缺額及遞補名單。

2. 報到時間：民國 100 年 5 月 11 日(星期三)上午 10:00~11:30。

3. 報到地點：當日公布於行政大樓一樓教務處公布欄。

4. 繳交資料：(1)繳驗評定結果通知單及身分文件(代理人繳驗委託書及身分文件)。

(2)簽名並註記時間，未完整填寫者視同未報到。未報到者得以自願放棄錄取資格論，本校逕行以備取生依序遞補，不得異議。

(3)繳交相關資料、證件。

(三)備取生因公務或重病不能親自來校辦理遞補者，可委託他人辦理遞補，但需備齊委託人及被委託人之身分證影本及委託書(附表六)。

(四)民國 100 年 5 月 11 日(星期三)備取生遞補後，仍有缺額時，將以雙掛號信函或電話依序通知備取生遞補至開學日為原則。

## 玖、注意事項

- 一、考生不得攜帶手機及具有錄音、錄影功能之器材進入口試試場內，違者該項科目以零分計。
- 二、本校已為考生投保到校筆試、口試當日旅遊平安險新台幣壹佰萬元整（依險約為準）。
- 三、獎學金二十萬元（請依據本校入學績優獎學金實施辦法，向本校公共事務室申請辦理）
  - （一）獎助對象：

當年度入學就讀本校碩士班成績優良之一般研究生。（不包含參加碩士班入學考試之碩士在職生及碩士在職專班生。）
  - （二）獎助辦法：
    1. 凡當年度以正取生身分錄取國立大學及國立科技大學相對碩士班入學考試（含甄試）招生之一般研究生，而選讀本校者。於正常修業年限內，分兩年四學期，每學期發給新台幣五萬元助學金，合計新台幣二十萬元。申請時須繳交錄取「國立大學或國立科技大學相對碩士班入學考試正取生」之錄取通知單正本。
    2. 軍公教領有俸給之碩士一般研究生不得申請本獎學金。
- 四、新生入學應依本校規定接受體檢，否則不准入學。
- 五、新生因重病或其他特殊事故，不能於該學期開學時入學者，應於註冊基準日（不含）後以書面向教務處申請，並繳驗入學證明文件，得保留入學資格一年，其他相關事項依休學各項規定辦理。
- 六、本校休學生及保留入學資格之研究生不得報考本校同一系所招生考試，違者取消本次報考之錄取資格。
- 七、考生限報名本校單一系所碩士班或碩士在職專班，如經查獲重複報名者，立即取消報名資格或錄取資格，考生不得提出異議，並不得要求退費。報名資料請自行檢查備妥，經寄達本校後不接受任何理由申請更改報名事項，所繳驗之報名資料與報名正表不符時，以報名正表資料為主。不論錄取與否，報名資料及報名費用概不退還。
- 八、報名表之地址及電話欄，請務必填寫正確，以免考試相關通知延誤寄達或聯絡。如有更改，請考生填寫「考生聯絡方式修改申請表」（附表十）並以傳真方式申請修改；未申請修改，而造成考試相關通知延誤，責任由考生自負。
- 九、如遇不可抗力情事無法如期舉行考試時，本校除於考試前利用新聞媒體公告通知外，並於本校教務處公告延期舉行相關事宜。
- 十、申訴案件處理：
  - （一）本校為保障考生權益，疏解招生糾紛，依據本校招生特殊事件處理要點辦理。
  - （二）申訴及處理程序：
    1. 放榜前之權益受損案件，考生應於成績複查截止日前以書面提出申訴。放榜後之權益受損案件，考生應於事件發生日起七日內提出申訴（附表七）。
    2. 申訴者應為考生本人，應於申訴中載明申訴人姓名、身分證字號、准考證號碼、地址、申訴之事實及理由，並檢附相關之文件及證據後，以雙掛號郵件向 100 學年度碩士班暨碩士在職專班入學考試招生委員會（以下簡稱本會）提出。
    3. 本會接受申訴案件後，應進行狀況瞭解與資料收集，並於兩週內舉行會議。會

議不公開舉行，必要時得通知申訴人、關係人與會說明。

4. 本會決議後應草擬評議書，一週內再提出討論通過，評議書由召集人署名。

5. 評議書應明確記載事件經過，雙方陳述、評議理由。評議書送請校長核可，並函送申訴人及有關單位。

(三) 本會對逾越期限之申訴案件，不予受理。

(四) 在申訴程序中，申訴人對造其利害關係人提出民事訴訟或刑事訴訟者，依相關規定辦理。

十一、若考生對於本入學考試相關事宜有任何疑義及糾紛時，悉依本簡章規定辦理，簡章若有未載明之事項，則依招生委員會決議處理之。

### 拾、學雜費收費標準

一、經本入學考試錄取之考生於報到後，仍應依規定辦理註冊入學手續。

二、有關錄取生之繳費與註冊相關資料，本校將於 100 年 8 月中旬另行通知。

三、本校 100 學年度研究所學雜費收費標準尚未定案，僅提供 99 學年度之標準（如下表或至本校會計室網站查詢）作為參考，實際收費標準以 100 學年度公告為準。

99 學年度碩士一般生、碩士在職生收費標準參考表(一年級) 單位：新台幣元

項目	資訊學院		管理學院		應用社會學院		設計學院
	資訊管理系碩士班 電腦與通訊系碩士班 資訊工程系碩士班	金融與風險管理系 碩士班 經營管理研究所 碩士班	兒童與家庭服 務系碩士班	人類性學研 究所碩士班	建築與室內設計研究所 碩士班 應用設計研究所碩士班		
學費	39,808	38,054	39,808	38,054	39,808		
雜費	13,582	8,379	13,582	8,379	13,582		
電腦實習費	1,000	1,000	1,000	1,000	1,000		
平安保險費	334	334	334	334	334		
學生活動費	500	500	500	500	500		
合計	55,224	48,267	55,224	48,267	55,224		

99 學年度碩士在職專班生收費標準參考表(一年級) 單位：新台幣元

項目	資訊學院		管理學院		應用社會學院		設計學院
	資訊管理系碩士班 資訊工程系碩士班	金融與風險管理系 碩士班 經營管理研究所 碩士班(PMBA、LMBA)	經營管理研 究所碩士班 (EMBA)	兒童與家 庭服務系 碩士班	人類性學 研究所碩 士班	建築與室內設計 研究所碩士班 應用設計研究所 碩士班	
學費	55,080	55,080	69,615	55,080	36,720	55,080	
雜費	10,000	10,000	10,000	10,000	10,000	10,000	
電腦實習費	0	0	0	0	0	0	
平安保險費	334	334	334	334	334	334	
學生活動費	500	500	500	500	500	500	
合計	65,914	65,914	80,449	65,914	47,554	65,914	

註：人類性學研究所碩士班(碩士在職專班生)100 學年度入學生，修業年限為 3 至 4 年。

※說明：

(一) 電腦實習費：主要為支應電腦設備費及耗材維修費等。因考量此類課程系上排課及學生選課並非固定於某學期，所以統一於入學第 1 學年上、下學期各收取新台幣 1,000 元【四技日間部、四技進修部及碩(博)士班學生無論是否修習電



腦課程都須繳交】，第 2 學年以後，即使修習電腦相關課程，亦不再收取此項費用。

(二)平安保險費：99 學年度一年保險費 768 元，教育部補助 100 元，故一學年學生負擔 668 元，每學期為 334 元。

(三)學生活動費：

1. 活動費是專款專用，如各系學會活動、社團活動補助及重大校際活動等，以學生意願自由繳交為原則。

2. 依 97 年 5 月 20 日全校 19 系學生會議紀錄及 97 年 5 月 28 日 96 學年度第 2 學期第 3 次行政會議紀錄，97 學年度起學生活動費由每學期新台幣 250 元變更為每學年新台幣 500 元，學生於每學年第一學期一次繳交。

(四)住宿費：依下表收費標準收取。 單位：新台幣元

宿舍別	每學期金額
第一、二宿舍	10,000
第三、四宿舍	11,000
住宿保證金	3,500

(五)錄取生如補修大學部學分者，收費標準依本校二、四年制進修部(每學分\*1,522 元)或二年制在職專班(每學分\*1,827 元)收費。

#### 拾壹、簡章取得方式

免費上網下載：請至本校首頁([www.stu.edu.tw](http://www.stu.edu.tw))→考生(招生考試報名系統)或考生(入學服務網)或直接輸入 <http://admission.aca.stu.edu.tw/>。

## 試場規則及違規處理規定

### 壹、筆試

第一條 為維護試場秩序及考試公平，特訂定「試場規則及違規處理辦法」，所稱之「試場」係指考生本人應試之室內空間。

第二條 監試或試務人員為執行本規則各項規定，得對可能擾亂試場內外秩序、妨害考試公平之情事進行及時必要之處置或查驗各種可疑物品，考生應予充分配合，否則依其情節輕重提報議處。

### 一般注意事項

第三條 考生不得有下列各項之情事，違者一律取消其考試資格，所有科目不予計分：

- (一)請他人頂替代考或偽造證件應試。
- (二)脅迫其他考生或監試人員幫助舞弊。
- (三)集體舞弊行為。
- (四)電子通訊舞弊行為。

第四條 考生不得在試場飲食、抽菸、擾亂試場秩序或影響他人作答，違者初次警告，如再犯者，則勒令出場（如未達本規則第五條規定出場時間，得由試務人員暫時限制其行動）且該科不予計分；拒不出場者或情節重大者，取消考試資格，所有科目不予計分。

第五條 考生不得有傳遞、夾帶、交換答案卷（圖紙）、試題紙，或以答案卷（圖紙）、試題紙供他人窺伺抄襲及抄襲他人答案、以暗號傳遞答案訊息等舞弊情事，違者有關考生該科不予計分。

第六條 考生不得左顧右盼、相互交談、意圖窺伺、便利他人窺伺答案、自誦答案等情事，經警告不聽者，該科不予計分。

第七條 考生除必用之書寫文具及有關個人之醫療器材，如助聽器等（須先報備並經檢查）外，不得攜帶簿籍、紙張、計算器（除簡章公布應考科目可攜帶計算機外）、發聲設備（如鬧鈴手錶、筆等）、通訊設備（如行動電話、呼叫器、PDA等）及具記憶功能或其他有礙試場安寧、考試公平之各類器材、物品入場應試，違者扣減其該科成績5分，至該科0分為限，並得視其使用情節加重扣分或扣減其該科全部成績。置於「臨時置物區」之物品，若發出聲響或影響試場秩序者，扣減其該科成績2分，至該科0分為限，惟臨時置物區物品保管之責由考生自負。

### 入場及作答前注意事項

第八條 考生於每節（堂）考試入場鈴（鐘）聲響時應即入場考試，不得停留場外；未到考試時間不得先行入場。每節（堂）考試開始20分鐘不得入場，已入場應試者，考試開始30分鐘內不得出場，強行入場或出場者，該科不予計分。

第九條 考生應攜帶准考證及個人身分證件（如國民身分證、或附有照片足資證明身分之護照、健保卡或駕照）入場應試；准考證未帶、毀損或遺失者，須依補發准考證之程序規定向試務中心辦理申請補發。

未依前項規定者，如經監試人員核對，確係考生本人無誤，則暫准予應試，惟至考生繳交答案卷（圖紙）時，准考證及個人身分證件仍未送達者，扣減各該科成績2分，至該科0分為限。

第十條 考生必須按編定座號入座，並應立即檢查答案卷（圖紙）、座位及准考證號碼三者之號碼，均須完全相同，如有不符，應即刻舉手，請監試人員查明處理。凡經作答後，始發現錯用答案卷（圖紙）、試題紙者，則扣減其該科成績5分，至該科0分為限；經監試人員或試務人員發現者，該科不予計分。

第十一條 考生入座，應將「准考證及個人身分證件」放在考桌左上角，以備查驗，且考生須遵遁監試人員指示配合核對照片與考生身分，考生不得拒絕，否則取消考試資格，所有科目不予計分。

### 作答注意事項

第十二條 考生不得撕毀答案卷（圖紙）上之彌封標籤，違者該科以不予計分。

第十三條 考生應在答案卷（圖紙）內作答，答案卷（圖紙）以外之作答不予計分，

第十四條 考生不得將答案卷（圖紙）污損、摺疊、撕毀、捲角、破壞彌封、書寫中(外)文姓名或作任何與答案無關之文字、符號，違者該科以 0 分計。

第十五條 考生應依照試題紙及答案卷（圖紙）上相關規定作答。作答前應先確認試題紙所列之考科是否正確、試題紙是否完整，若有缺漏、污損或考科、系所別或組（班）別不符等問題，應立即舉手請監試人員查明處理，未提出異議者，其責任自負；另於考試進行中，發現試題印刷不清時，得舉手請監試人員處理，但不得要求解釋題意。

第十六條 考生不得在試題紙以外（例如：准考證、文具．．．等）之處抄錄答案或書寫與考試科目有關之文字、符號等，違者該科不予計分。

第十七條 考生完卷後一經離座，不得再行修改答案，應即將答案卷（圖紙）與試題紙併交監試人員驗收，違者該科不予計分。

第十八條 考生於每節（堂）考試結束鈴（鐘）聲響畢時，應即停止作答，靜候監試人員收取答案卷（圖紙）及試題紙，違者扣減其該科成績 3 分，至該科 0 分為限。經乙次警告後仍繼續作答者或拒絕交出答案卷（圖紙）及試題紙者，該科不予計分。

### 離場注意事項

第十九條 考生入場後，考試30分鐘內不得離場，違者該科不予計分；強行離場者，取消其考試資格。

考生因病或特殊原因經監試人員同意於考試開始30分鐘內離場者，應由試務人員安置於適當場所至考試30分鐘為止，違者比照前項規定論處。

考生將試題紙或答案卷（圖紙）攜出或投出試場外者，該科目不予計分。

第二十條 考生已交答案卷（圖紙）及試題紙出場後，不得在試場附近逗留或高聲喧嘩、宣讀答案或以其他方法指示場內考生作答，經勸止不聽者，該科不予計分。

### 其他事項

第廿一條 考生答案卷（圖紙）若於考試結束後遺失，考生應於接到補考通知後，即依規定到場補考，拒絕者其該科答案卷（圖紙）以 0 分計算。

第廿二條 考生如有本規則未列之其他舞弊或不軌意圖之行為或發生特殊事故時，得由監試人員或試務人員予以登記，提請本校招生委員會依其情節輕重予以適當處理。

第廿三條 凡違反本規則並涉及重大舞弊情事者，通知其相關學校或機關依規定究辦。

第廿四條 考生對於違反本試場規則之行為有疑慮需進一步說明，應由本人於當日應考最後一節（堂）結束後 30 分鐘內逕向試務中心申訴說明，逾期不予受理。

第廿五條 本辦法未儘事宜，依相關規定或由招生委員會議決處理。

### 貳、口試

第一條 考生不得攜帶手機及具有錄音、錄影功能之器材進入口試試場內，違者該項科目以零分計。

第二條 考生須於規定時間至指定地點出示准考證及個人身分證件報到，未出示者扣減該考試科目成績 2 分，至 0 分為限。

第三條 口試流程：（一）考生至指定地點辦理報到（請出示准考證及個人身分證件）。

(二)考生報到後，至休息室等候，經唱名後，始得進入口試試場內。

(三)口試開始。

(四)口試結束。

第四條 考生如口試當天因特殊事故超過原訂報到時間，應於口試最遲報到時間完成報到手續，逾最遲報到時間仍未報到時以棄權論，即不再受理口試，口試成績以零分計，不得有異議。

第五條 詳細口試報到時間及相關資訊，依隨同准考證一併寄發之通知單為準。

第六條 考生不得威脅其他考生共同作弊，或提出具有威脅口試人員之言行，違者取消其考試及錄取資格。

第七條 考生不得冒名頂替或偽造證件進入口試試場應試，違者取消其考試及錄取資格，並將送請有關機關處理。

第八條 考生如有本規則未列之其他舞弊、不軌意圖之行為或發生特殊事故時，得由監試或試務人員予以登記，提請本校招生委員會依其情節輕重予以適當處理。

### 參、考試時遇有空襲及重大災害注意事項

第一條 因重大災害（颱風、地震等）影響以致不能依照原定時間或辦法舉行考試時，由招生委員會統一發布緊急措施消息，公布於本校網站，俟重大災害（颱風、地震等）結束後再由招生委員會規定處理辦法，並公告之。

第二條 考試時遇有空襲警報或緊急重大災害（如颱風、地震）得由試務組緊急處理，並將處理情形提報招生委員會，至於是否需補考及其他後續處理，由招生委員會決定之。

第三條 考試時空襲警報或緊急重大災害（颱風、地震等），所有試務、監考人員請依下列程序處理為原則：

(一)由試務中心統一廣播經試場主任宣布後，考生應即停止作答，並將答案卷（圖紙）、試題紙置於桌上，聽從監考人員指揮疏散。答案卷（圖紙）、試題紙不得私自攜出，概由監考人員收齊送交試務中心。

(二)各科考試開始後未滿 30 分鐘發生警報時，應予重考，已滿或超過 30 分鐘者不再重考，即憑已考之答案卷（圖紙）評定成績，由招生委員會通知該科目命題委員依據實際考試時間，訂定給分辦法。

(三)警報解除以後之各節（堂）考試，仍按照規定時間舉行，惟警報解除距考試開始時間不足一小時者，則該節（堂）考試應延至警報解除一小時後舉行，其時間由試務中心統一規定，次一節考試亦依次順延。

(四)空襲警報或重大災害（颱風、地震等）重考或補考科目，應於全部科目依照日程考畢後進行，重考或補考時間由招生委員會統一規定，並在報刊及本校網站公告。

(五)因颱風影響，高雄市政府發布停課消息，致使考試無法依照原訂時間或辦法舉行時，則考試日期依公告順延，公告於本校網站或總機語音錄音。

### 肆、注意事項

第一條 請考生考試當天能提早出門，以免延誤考試時間，而影響自身權益。

第二條 考試之前或在考試期間，如遇颱風警報或發生重大天然災害時，則依公告順延，公告於本校網站或總機語音錄音。

第三條 政府宣布重大之防疫措施時，本校配合防疫，於考試前公告於本校網站及教務處公布欄。如考前有咳嗽、發燒、流鼻水等感冒症狀，請戴口罩應試。

第四條 本辦法未儘事宜，依相關規定或由招生委員會議決處理。

## 日間部(進修部)學士應屆畢業生身分證明書

(請填學校全銜)

考 生 姓 名		身分證字號												
現 就 讀 部 別	<input type="checkbox"/> 日間部 <input type="checkbox"/> 進修部	現就讀學制	<input type="checkbox"/> 四年制(學士) <input type="checkbox"/> 二年制(學士)											
現就讀系所別、年級	大學部：_____系_____年級													
備 註														

一、本證明僅供考生參加樹德科技大學 100 學年度碩士班暨碩士在職專班入學考試報名考試使用，不做其他用途。

二、本證明僅闡述依 貴校修業年限規定，考生應可於 99 學年度畢業並取得學士學位證書。但考生如無法如期畢業，後續權益問題由考生自行負責與 貴校無關。

特此證明

【加蓋日間部或進修部教務單位章戳】

中 華 民 國 100 年 月 日

公私立機關(機構)有統一規定格式者，可依機關(機構)規定格式出具工作證明書，惟應包含本證明書全部內容。請浮貼在此格欄內。

## 工作證明書

(機構全銜)

姓	名	
性	別	<input type="checkbox"/> 男 <input type="checkbox"/> 女
身	分	證 字 號
服	務	部 門
職		稱
擔	任	工 作 內 容
任	職	起 訖 日 期
		自 _____年_____月_____日起至_____年_____月_____日止 服務期間共計_____年_____個月(現職可採計至民國100年9月30日止) <input type="checkbox"/> 目前仍在職 <input type="checkbox"/> 目前已離職(須加附現職證明)
備		註

證明機構(全銜)：

(加蓋關防或公司章)

負責人：

機構地址：

電話：(      )

機構登記或立案字號：

(營利事業登記證字號)

(政府機關及公營機構免填，但務必加蓋關防)

中 華 民 國      100      年      月      日

注意事項：

- 1.年資可計算至民國100年9月30日止。
- 2.現職工作年資如不滿報考資格之規定者，須加附之前工作之工作證明或勞保卡影本等足以證明工作年資之資料。
- 3.請加蓋關防或公司章，如有不實證明應負法律責任。
- 4.工作證明書如不敷使用，請自行影印(A4規格)。

## 推 薦 函 ( 1 )

姓 名：\_\_\_\_\_ 出生 日期：\_\_\_\_\_年\_\_\_\_\_月\_\_\_\_\_日

身分證字號：\_\_\_\_\_ 學 歷：\_\_\_\_\_

報考系所別：\_\_\_\_\_ 報考組班別：\_\_\_\_\_組、班(報考系所如無組班別，免填)

..... 虛線以上由申請人填寫

..... 虛線以下由推薦者填寫

敬啟者：

茲推薦\_\_\_\_\_君，參加 貴校碩士班暨碩士在職專班入學考試。本人對該君之表現評估如下：(請就此在以下各方面之表現予以圈選評估)

	極 佳										極 差
學習態度	10	9	8	7	6	5	4	3	2	1	0
創造能力	10	9	8	7	6	5	4	3	2	1	0
表達能力	10	9	8	7	6	5	4	3	2	1	0
人際關係	10	9	8	7	6	5	4	3	2	1	0
品行操守	10	9	8	7	6	5	4	3	2	1	0
領導能力	10	9	8	7	6	5	4	3	2	1	0
行政能力	10	9	8	7	6	5	4	3	2	1	0

## 評估補述

---



---



---



---

您是否願意推薦申請人參加本校碩士班暨碩士在職專班入學考試？(請勾選)

極力推薦    推薦    勉強推薦    不推薦

以上所述均基於本人對此生之瞭解，屬實無誤。

推薦人(簽章)：\_\_\_\_\_ 日期：\_\_\_\_\_年\_\_\_\_\_月\_\_\_\_\_日

任 職 單 位：\_\_\_\_\_ 職 稱：\_\_\_\_\_

說明：1. 本函之目的在協助本校碩士班暨碩士在職專班入學考試招生委員會瞭解申請人目前狀況，以作為參考。

2. 推薦人填妥本表後，請自行放入信封內(考生請自備，信封封請註明報考系所別、身分別、考生姓名)，密封並於封口簽章後，再交由申請人。

## 推 薦 函 ( 2 )

姓 名：\_\_\_\_\_ 出 生 日 期：\_\_\_\_\_年\_\_\_\_\_月\_\_\_\_\_日

身 分 證 字 號：\_\_\_\_\_ 學 歷：\_\_\_\_\_

報 考 系 所 別：\_\_\_\_\_ 報 考 組 班 別：\_\_\_\_\_ 組、班(報考系所如無組班別，免填)

..... 虛線以上由申請人填寫

..... 虛線以下由推薦者填寫

敬啟者：

茲推薦\_\_\_\_\_君，參加 貴校碩士班暨碩士在職專班入學考試。本人對該君之表現評估如下：(請就此在以下各方面之表現予以圈選評估)

	極 佳										極 差
學習態度	10	9	8	7	6	5	4	3	2	1	0
創造能力	10	9	8	7	6	5	4	3	2	1	0
表達能力	10	9	8	7	6	5	4	3	2	1	0
人際關係	10	9	8	7	6	5	4	3	2	1	0
品行操守	10	9	8	7	6	5	4	3	2	1	0
領導能力	10	9	8	7	6	5	4	3	2	1	0
行政能力	10	9	8	7	6	5	4	3	2	1	0

### 評估補述

---



---



---



---

您是否願意推薦申請人參加本校碩士班暨碩士在職專班入學考試？(請勾選)

極力推薦    推薦    勉強推薦    不推薦

以上所述均基於本人對此生之瞭解，屬實無誤。

推薦人(簽章)：\_\_\_\_\_ 日期：\_\_\_\_\_年\_\_\_\_\_月\_\_\_\_\_日

任 職 單 位：\_\_\_\_\_ 職 稱：\_\_\_\_\_

說明：1. 本函之目的在協助本校碩士班暨碩士在職專班入學考試招生委員會瞭解申請人目前狀況，以作為參考。

2. 推薦人填妥本表後，請自行放入信封內(考生請自備，信封封請註明報考系所別、身分別、考生姓名)，密封並於封口簽章後，再交由申請人。



## 樹德科技大學 100 學年度碩士班暨碩士在職專班入學考試

## 成績複查申請表

申請日期：民國 100 年 月 日

申請考生	准考證號碼		姓 名		
	報考身分別	<input type="checkbox"/> 碩士一般生 <input type="checkbox"/> 碩士在職專班生			
	報考系所別		報考組班別		
	聯絡電話	日( )	行動電話：		
	通訊地址	<input type="checkbox"/> <input type="checkbox"/> <input type="checkbox"/>			
申請複查科目		原始得分	加權後 實際得分	複查得分(考生請勿填寫)	
				原始得分	加權後 實際得分
1.					
2.					
3.					
4.					
5.					
6.					
計申請複查_____科					
申請考生簽名：_____					
複查回覆事項：					
日期：民國 100 年 月 日					

## 注意事項：

- 一、本表各欄請填寫清楚正確。
- 二、複查得分及複查回覆事項欄位，考生請勿填寫。
- 三、申請複查日期及所需資料，請依簡章第陸條第三項規定辦理。
- 四、申請複查成績以一次為限。

## 委 託 書

茲因工作忙碌 行動不便 其他(請註明原因: \_\_\_\_\_),

無法如期親自前往辦理\_\_\_\_\_作業,特委託\_\_\_\_\_持

本人身分證件、委託書及相關需繳交資料,代為辦理。

此 致

樹德科技大學 100 學年度碩士班暨碩士在職專班入學考試招生委員會

委 託 人: \_\_\_\_\_ (簽名或蓋章)

身分證字號: \_\_\_\_\_

地 址: \_\_\_\_\_ 縣市 \_\_\_\_\_ 鄉鎮市區 \_\_\_\_\_ 村里 \_\_\_\_\_ 鄰 \_\_\_\_\_ 街路  
 \_\_\_\_\_ 段 \_\_\_\_\_ 巷 \_\_\_\_\_ 弄 \_\_\_\_\_ 號 \_\_\_\_\_ 樓之 \_\_\_\_\_

連絡電話: 日 ( ) \_\_\_\_\_ 行動電話: \_\_\_\_\_

受 委 託 人: \_\_\_\_\_ (簽名或蓋章)

身分證字號: \_\_\_\_\_

地 址: \_\_\_\_\_ 縣市 \_\_\_\_\_ 鄉鎮市區 \_\_\_\_\_ 村里 \_\_\_\_\_ 鄰 \_\_\_\_\_ 街路  
 \_\_\_\_\_ 段 \_\_\_\_\_ 巷 \_\_\_\_\_ 弄 \_\_\_\_\_ 號 \_\_\_\_\_ 樓之 \_\_\_\_\_

連絡電話: 日 ( ) \_\_\_\_\_ 行動電話: \_\_\_\_\_

中 華 民 國 100 年 月 日

## 樹德科技大學 100 學年度碩士班暨碩士在職專班入學考試

## 考生申訴書

申請日期：民國 100 年 月 日

准考證號碼															
姓 名					身分證字號										
報考身分別	<input type="checkbox"/> 碩士一般生 <input type="checkbox"/> 碩士在職專班生														
報考系所別					報考組班別										
聯絡電話	日( )		夜( )			行動電話：									
通訊地址	□□□														
申訴事由：															

注意事項：請依本簡章第玖條第十項申訴案件處理之規定時間內，將相關資料寄回本校申請（逾期或資料不齊不予受理）。

樹德科技大學 100 學年度碩士班暨碩士在職專班入學考試  
身心障礙考生及特殊考生應考服務需求表

准考證號碼											
姓名				身分證字號							
報考身分別	<input type="checkbox"/> 碩士一般生 <input type="checkbox"/> 碩士在職專班生										
報考系所別				報考組班別							
聯絡電話	日( )		夜( )		行動電話：						
通訊地址	□□□										
緊急聯絡人				聯絡電話	日( )		行動電話：				
本中心提供之服務	提早五分鐘進入試場準備及將試場安排於一樓(或適宜之試場)										
特殊需求 (請勾選， 可複選)	<p>◎上肢障礙影響書寫能力考生、腦性麻痺生及多障生：</p> <p><input type="checkbox"/> 1. 筆試每科目之考試時間依一般考試時間再延長二十分鐘，但兩科目間之休息時間減少二十分鐘。</p> <p><input type="checkbox"/> 2. 有影響試場秩序之虞，須另安排試場。</p> <p>◎視障生：</p> <p><input type="checkbox"/> 1. 筆試每科目之考試時間依一般考試時間再延長二十分鐘，但兩科目間之休息時間減少二十分鐘。</p> <p><input type="checkbox"/> 2. 提供視障考生影印放大一·五倍之試題。</p> <p><input type="checkbox"/> 3. 自行攜帶不作任何記號之檯燈(桌上型)。</p> <p><input type="checkbox"/> 4. 自行攜帶不作任何記號之放大鏡。</p> <p><input type="checkbox"/> 5. 有影響試場秩序之虞，須另安排試場。</p> <p>◎聽障生：</p> <p><input type="checkbox"/> 宣布事項寫在黑板上，並以紙版大字提醒。</p> <p>◎其他障礙有特殊需求者：</p> <p><input type="checkbox"/> 1. 有影響試場秩序之虞，須另安排試場。</p> <p><input type="checkbox"/> 2. 其他：</p>										
說明	<p>一、無需申請安排特殊試場及服務者免填。</p> <p>二、本中心將依考生特殊需求審查，儘量提供服務。</p> <p>三、本表請於報名時一併繳交。</p> <p>四、標示“※”欄位考生請勿填寫。</p>										

※請浮貼身心障礙手冊影本或其他相關證明文件。

樹德科技大學 100 學年度碩士班暨碩士在職專班入學考試  
國外學歷切結書

【請將本切結書，連同相關證明文件影本(裝訂於後)，於報名時一併繳交。】

本人報考樹德科技大學 100 學年度碩士班暨碩士在職專班入學考試，所持國外學歷證件確為教育部認可，經駐外單位驗證屬實，並保證於錄取後報到時繳交下列資料：

- 一、經我國駐外館處驗證之國外學歷證件正本一份(須含中譯本驗證)。
- 二、經我國駐外館處驗證之國外學歷歷年成績證明正本一份。
- 三、入出國主管機關核發之入出國紀錄正本一份(包括國外學歷修業之起迄期間)，當事人如係外國人、僑民或持國外高級中等學校學歷者免附。

請准予先行以國外學歷資格報考，但若未如期繳交，或經學校查證此國外學歷證明不實，或不符合教育部採認標準，願接受取消錄取及入學資格或已註冊入學者則撤銷學籍之處分，絕無異議。

此致

樹德科技大學

考生基本資料：(切結考生親自填寫)

准考證號碼												
姓名					身分證字號							
報考身分別	<input type="checkbox"/> 碩士一般生 <input type="checkbox"/> 碩士在職專班生											
報考系所別					報考組班別							
聯絡電話	日( )		夜( )		行動電話：							
通訊地址	□□□											
緊急聯絡人					聯絡電話	日( )		行動電話：				

考生就讀學校資料：

學校國別											
地點(州別)											
學校之外文名稱											
學校之中文譯名											
學系之中文譯名											
學校就讀期間	民國_____年_____月至_____年_____月，合計_____年_____個月										

中 華 民 國                      1 0 0                      年                      月                      日

樹德科技大學 100 學年度碩士班暨碩士在職專班入學考試  
考生聯絡方式修改申請表

申請日期：民國      年      月      日

准考證號碼											
姓      名					身分證字號						
報考身分別	<input type="checkbox"/> 碩士一般生 <input type="checkbox"/> 碩士在職專班生										
報考系所別					報考組班別						

一、申請更改項目：

1. 考生通訊住址

更改前	□□□
更改後	□□□

2. 考生聯絡電話

日間電話	更改前：	更改後：
夜間電話	更改前：	更改後：
行動電話	更改前：	更改後：

3. 緊急聯絡人通訊住址

更改前	□□□
更改後	□□□

4. 緊急聯絡人聯絡電話

日間電話	更改前：	更改後：
夜間電話	更改前：	更改後：
行動電話	更改前：	更改後：

二、注意事項：

- 聯絡方式如有更改，請考生填寫本表，並以傳真方式申請修改；未申請修改，而造成考試相關通知延誤，責任由考生自負。
- 傳真電話：07-6158020

申請人簽名			承辦人登錄			
	年	月	日	年	月	日